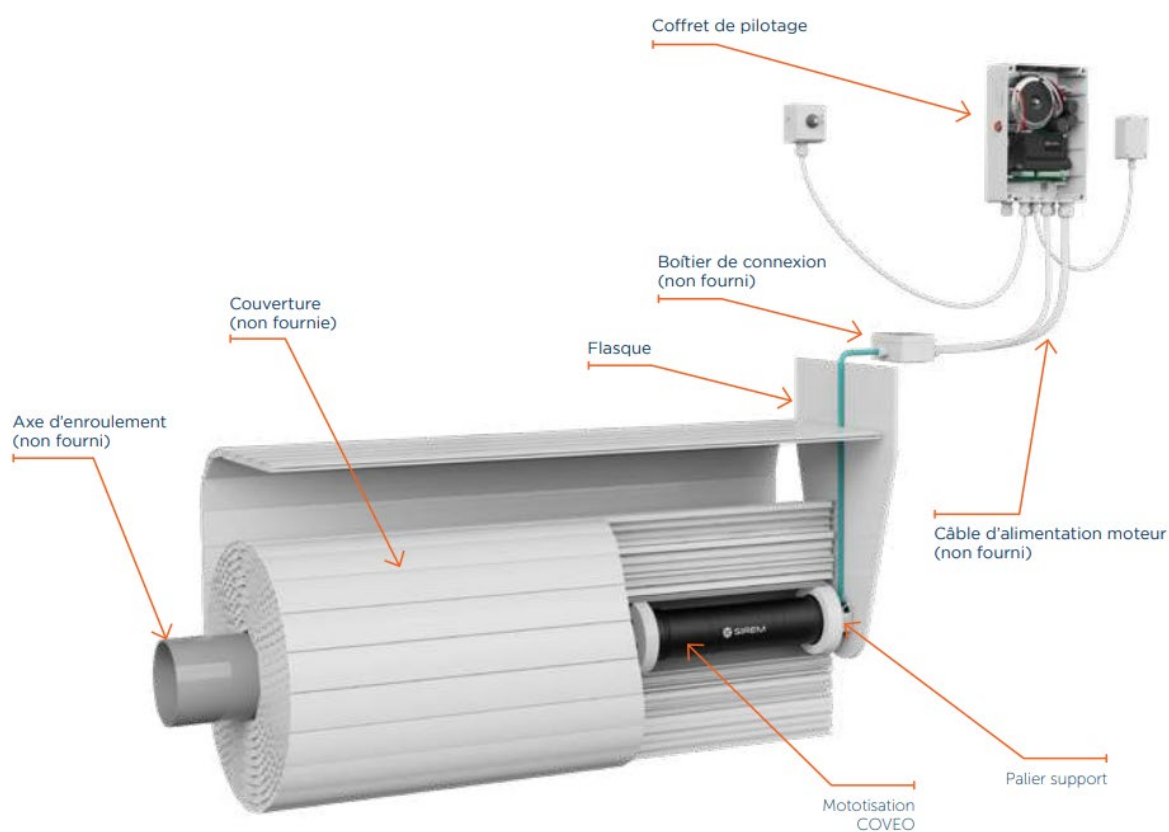





Manuel de Diagnostic

-

Coffret 40XX COVEO Immergée



Ce document va vous aider à identifier l'origine du problème et à tenter sa résolution.
Si celui-ci persiste à l'issue du diagnostic, nous vous invitons à contacter votre fabricant de volets motorisé.

	Titre	Manuel de Diagnostic COVEO - 4020	Produit	COVEO
	Cat.		Instruction	Rev.
			Propriété de SIREM	

Sommaire

2.3	Défaut communication :	2
2.4	Merci d'initialiser la couverture :	2
2.5	Pas de mouvement et le coffret ne s'allume plus / Ecran Noir :	4
3	Diagnostic sur les fonctions principales SANS message d'erreur :	7
3.1	La couverture ne tourne que dans un sens :	7
3.2	Impossible d'ouvrir le bassin pendant l'initialisation :	8
2.3	Impossible d'entrer dans le mode manuel ou initialisation :	9

	Titre	Manuel de Diagnostic COVEO - 4020	Produit	COVEO
	Cat.		Instruction	Rev.
			Propriété de SIREM	

2.3 Défaut communication :



Programme usine corrompu
Retour chez SIREM en SAV pour reprogrammation.

Fin du diagnostic

2.4 Merci d'initialiser la couverture :



Lorsque vous arrivez sur l'installation et que le message est la demande d'initialisation de la couverture.

Identifier l'origine du défaut :

	Titre	Manuel de Diagnostic COVEO - 4020	Produit	COVEO
	Cat.		Instruction	Rev.
			Propriété de SIREM	

- Faites l'initialisation des fins de course demandée.
- Faites ensuite une ouverture fermeture.
 - Si une erreur capteur apparaît -> Réaliser les étapes de diagnostic de l'erreur capteur Err2.
 - Si l'ouverture Fermeture ne présente pas de problème :
 - Faire un Marche / Arrêt du coffret sans mouvement de la couverture :
 - Si le message « **Merci d'initialiser la couverture** » apparaît immédiatement et que cette opération se répète. **Changer le coffret**
 - Si pas de message il faut réaliser le diagnostic de l'erreur capteur à partir du point 4. Avec un coffret de version supérieur à 4.0/4.0 vous pouvez également interroger le journal de bord pour confirmer que vous étiez bien en erreur capteur (Err2). **Diagnostic Erreur Capteur**

Si le message est à nouveau présent. Remplacer le coffret sujet hardware. Un composant est endommagé.

Fin du diagnostic

	Titre	Manuel de Diagnostic COVEO - 4020	Produit	COVEO
	Cat.		Instruction	Rev.
			Propriété de SIREM	

2.5 Pas de mouvement et le coffret ne s'allume plus / Ecran Noir :



La couverture n'est plus déplaçable. (Il ne s'agit pas du mode veille)
L'écran du coffret reste éteint.

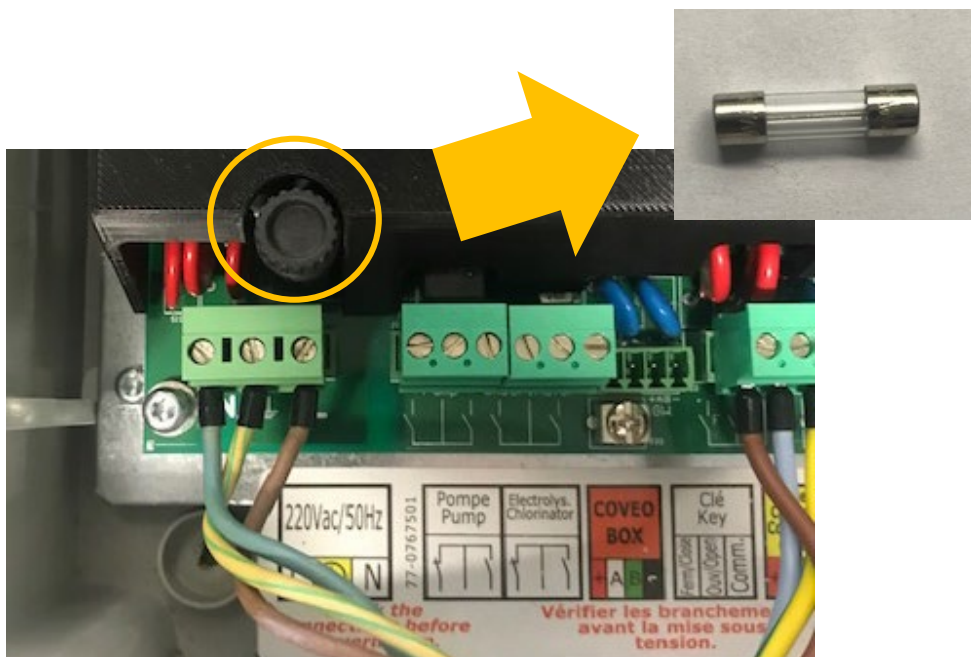
Le diagnostic repose sur la vérification de la présence de courant du disjoncteur de l'installation jusqu'à la carte.

Cas 1 / Si j'ai un écran noir + absence de lumière au niveau du bouton -



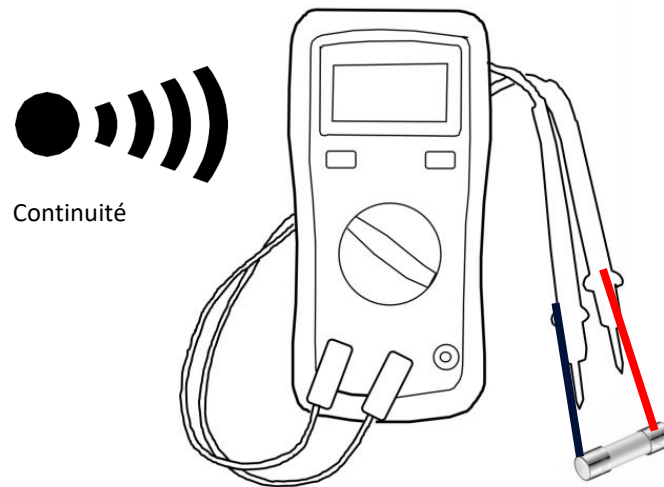
Vérifier que le disjoncteur en amont du coffret est bien opérationnel.

Vérifier que le fusible de la carte n'est pas HS

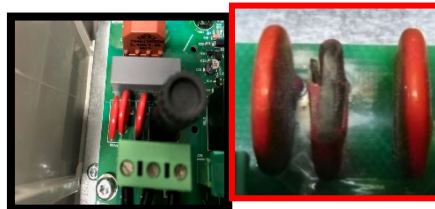


	Titre	Manuel de Diagnostic COVEO - 4020	Produit	COVEO
	Cat.		Instruction	Rev.
			Propriété de SIREM	

Pour cela tester sa continuité



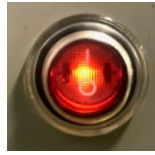
Vérifier visuellement l'état des Varistances de la carte. Celles-ci doivent être intègres. Une varistance présentant des traces de brulures témoigne d'une surtension.



Si ces vérifications ne suffisent pas à identifier les causes et apporter un correctif, rapprochez-vous de votre revendeur.

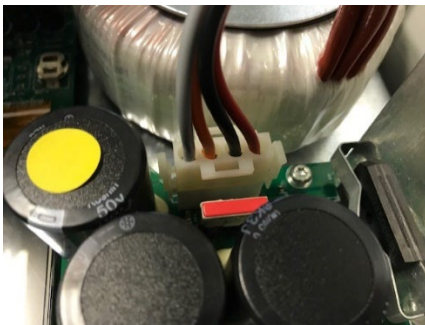
	Titre	Manuel de Diagnostic COVEO - 4020	Produit	COVEO
	Cat.		Instruction	Rev.
			Propriété de SIREM	

Cas 2 / Si j'ai un écran noir + présence de lumière au niveau du bouton -



Vérifier l'état de la connectique du transformateur

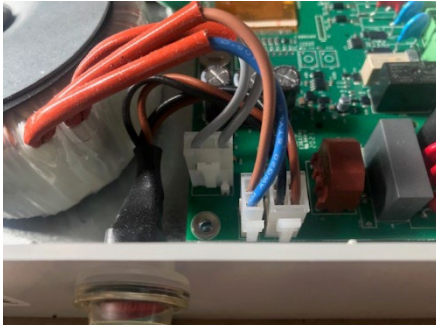
Connecteur carte -> Transfo



Les fils sont bien brochés dans le connecteur.

Le connecteur est bien branché

Connecteurs transfo -> Carte



Les fils sont bien brochés dans le connecteur.

Le connecteur est bien branché

Si ces vérifications ne suffisent pas à remettre le coffret en état. Rapprochez-vous de votre vendeur.

Fin du diagnostic

	Titre	Manuel de Diagnostic COVEO - 4020	Produit	COVEO
	Cat.		Instruction	Rev.
			Propriété de SIREM	

3 Diagnostic sur les fonctions principales SANS message d'erreur :

3.1 La couverture ne tourne que dans un sens :

On arrive à ouvrir mais pas à fermer

Où

On arrive à fermer mais pas à ouvrir.

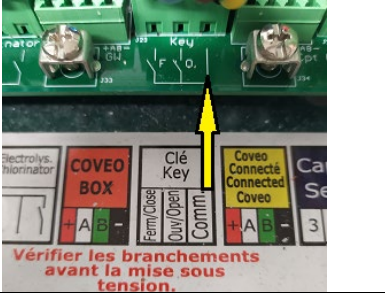
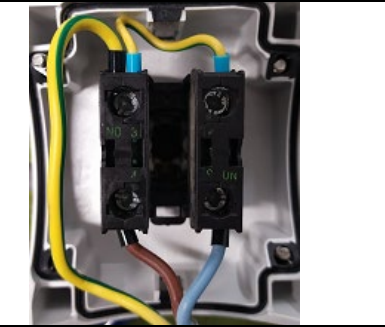
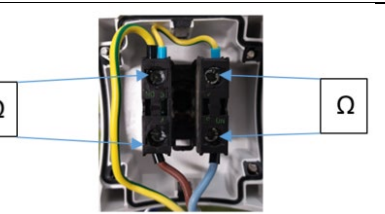
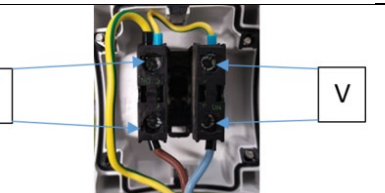
Pas de message d'erreur affiché pour ce défaut.

En mode manuel : La couverture ne répond pas lors de l'enclenchement d'un des deux sens via la commande à clé.

En mode auto : L'initialisation est impossible.

Cause : Mauvais branchement.

Protocole de diagnostic :

<p>Vérifier que le commun de la commande à clé soit relié au commun du bornier clé au coffret.</p>	 <p>Vérifier les branchements avant la mise sous tension.</p>
<p>Vérifier le raccordement des 2 contacteurs de la commande à clé. Le commun doit relier les 2 contacteurs (fils vert/jaune sur la photo ci-dessous).</p>	
<p>Vérifier la continuité des 2 contacteurs de la commande à clé :</p>	
<p>➡ Soit avec un multimètre en position Ohmmètre et le bip de continuité. Les touches de part et d'autre d'un contacteur, l'ohmmètre doit sonner lorsqu'on enclenche le sens. Refaire la manipulation avec l'autre contacteur.</p>	
<p>➡ Soit avec un multimètre en position Voltmètre. Les touches de part et d'autre d'un contacteur, il doit apparaître 26Vdc si la commande à clé n'est pas sur un sens et cette valeur tombe à 0Vdc en activant le contact. Refaire la manipulation avec l'autre contacteur.</p>	

Fin du diagnostic

	Titre	Manuel de Diagnostic COVEO - 4020	Produit	COVEO
	Cat.		Instruction	Rev.
			Propriété de SIREM	

3.2 Impossible d'ouvrir le bassin pendant l'initialisation :

Rappel des prérequis de conformité de câblage :

Prérequis à l'intervention :

→ **Le câblage entre le coffret, le moteur et la commande à clé doit être conforme.**

C'est-à-dire qu'il ne faut pas inverser les fils entre ces différents éléments.

Exemple : le fil rouge de l'alimentation moteur au niveau du coffret doit bien correspondre au fil rouge du moteur. Il ne faut pas inverser les polarités, ce qui peut se produire lors du câblage de la boîte de jonction ou lors d'un rajout de câble.

Même soin à apporter aux fils OUV et FERM entre le coffret et la commande à clé.

→ Sinon les ordres de marche reçus par le moteur risquent d'être inversés !

Dans un premier temps, vérifier l'ordre de marche envoyé au coffret :

En mode manuel.

Tourner la clé du bouton à clé sur ouverture.

Vérifier que sur l'afficheur soit bien indiqué « ouverture ».

S'il est noté « fermeture » alors il faut inverser les fils OUV et FERM de la commande à clé.

Faire l'inversion au niveau du bornier du coffret 4020 (pour plus de simplicité).

Refaire le test, toujours en mode manuel.

Et constatez que lorsqu'on demande l'ouverture du bassin, on a bien indiqué « ouverture » sur l'afficheur.

Dans un deuxième temps, vérifier le branchement du moteur :

En mode manuel.

Tourner la clé du bouton à clé sur ouverture.

Vérifier que le volet s'enroule bien et que le bassin s'ouvre.

Si ce n'est pas le cas, inverser les fils NOIR et ROUGE de l'alimentation du moteur au niveau du bornier du coffret.

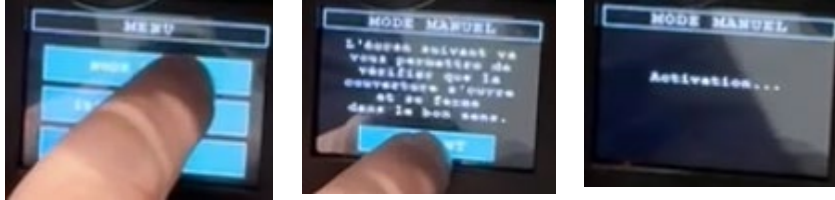
Dans un troisième temps, profiter du mode manuel pour refermer le bassin et relancer une phase d'initialisation.

Fin du diagnostic

	Titre	Manuel de Diagnostic COVEO - 4020	Produit	COVEO
	Cat.		Instruction	Rev.
			Propriété de SIREM	

1.3 Impossible d'entrer dans le mode manuel ou initialisation :

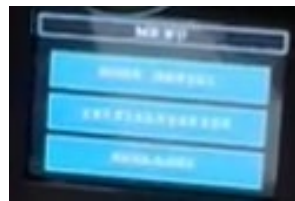
En déclenchant le mode MANUEL



A la place d'afficher cet écran



Ça revient sur l'écran MENU



En déclenchant le mode INITIALISATION



A la place d'afficher cet écran



Ça revient sur l'écran MENU




Début du diag

La commande à clé est-elle bien en position zéro (pas de sens activé) ?

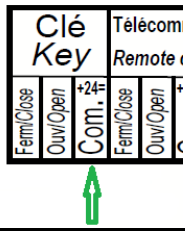


Non => Problème résolu

Oui => Question suivante

	Titre	Manuel de Diagnostic COVEO - 4020	Produit	COVEO
	Cat.		Instruction	Rev.
			Propriété de SIREM	

Le neutre de la commande à clé est-il bien branché sur la position com du bornier clé ?



Non => Problème résolu

Oui => Défaut soft changer de coffret (jamais eu pour le moment)

Fin du diag